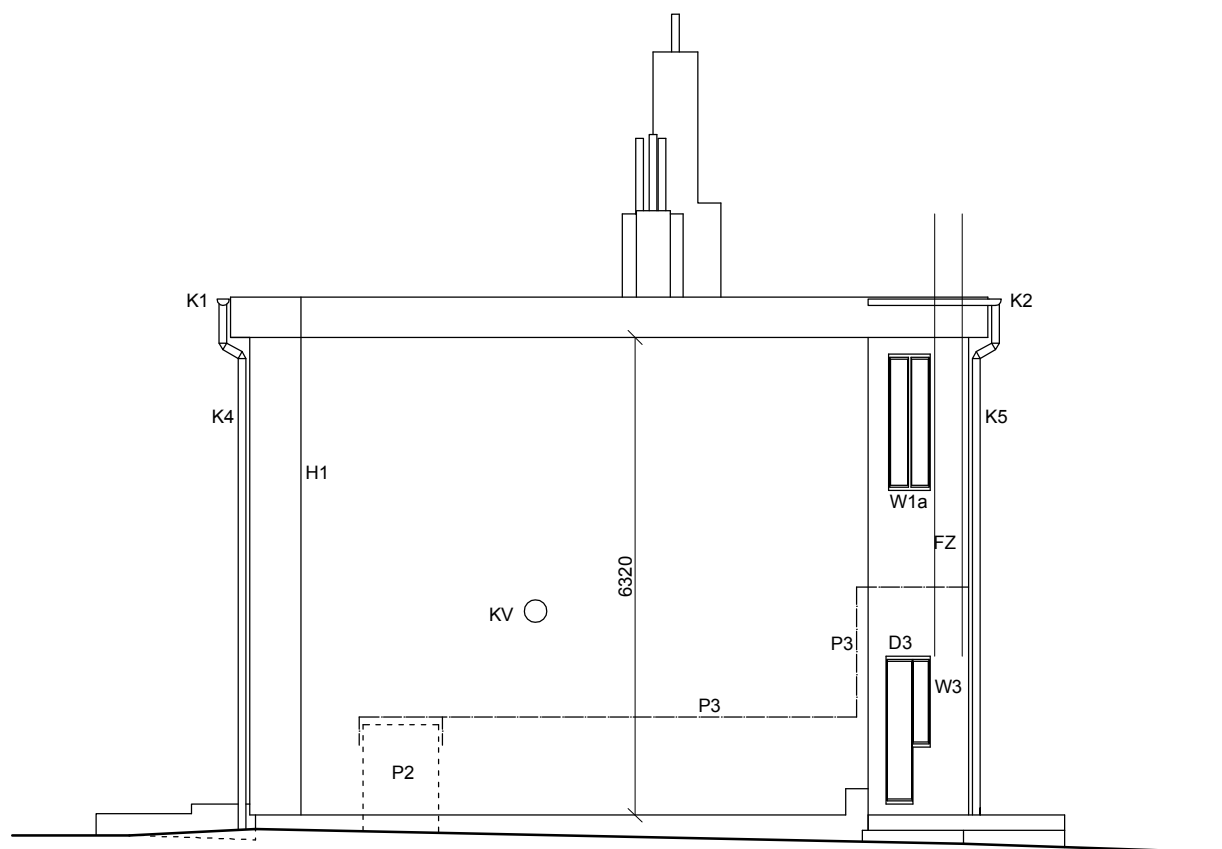
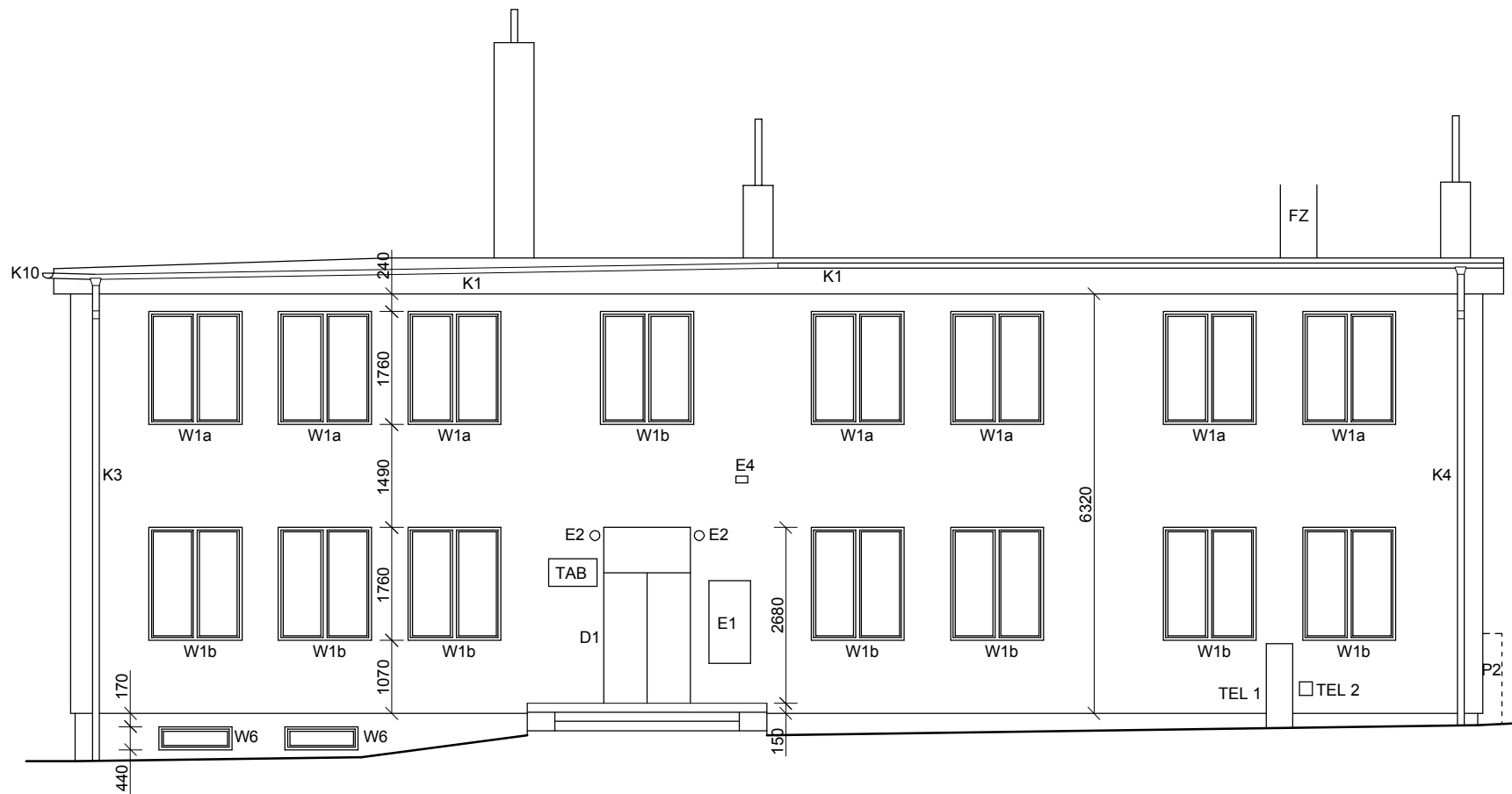


# I. ETAPA



## PRÁCE KLEMPÍŘSKÉ

- K1 DEŠŤOVÝ ŽLAB DN 100, DL. 22,0 m BUDE NOVĚ OSAZEN - VIZ. PŘÍLOHA I.- F.2.12.
- K2 DEŠŤOVÝ ŽLAB DN 100, DL. 22,4 m BUDE NOVĚ OSAZEN - VIZ. PŘÍLOHA I.- F.2.12.
- K3 DEŠŤOVÝ SVOD DN 100, DL. 7,5 m BUDE NOVĚ OSAZEN ZA POMOCI ŠROUBOVÉHO TRNU DO HMOŽDINKY, PŘIČEMŽ JE NUTNO POUŽÍT SYSTÉMOVÉHO ŘEŠENÍ PRO ZATEPLOVACÍ SYSTÉM TL. 180 mm. JE MOŽNÉ POUŽÍT I MONTÁŽNÍCH KOSTEK DO ZATEPLENÉ FASÁDY. VIZ. PŘÍLOHA I.- F.2.9.
- K4 DEŠŤOVÝ SVOD DN 100, DL. 7,5 m BUDE NOVĚ OSAZEN ZA POMOCI ŠROUBOVÉHO TRNU DO HMOŽDINKY, PŘIČEMŽ JE NUTNO POUŽÍT SYSTÉMOVÉHO ŘEŠENÍ PRO ZATEPLOVACÍ SYSTÉM TL. 180 mm. JE MOŽNÉ POUŽÍT I MONTÁŽNÍCH KOSTEK DO ZATEPLENÉ FASÁDY. VIZ. PŘÍLOHA I.- F.2.9.
- K5 DEŠŤOVÝ SVOD DN. 100, DL. 7,5 m BUDE NOVĚ OSAZEN ZA POMOCI ŠROUBOVÉHO TRNU DO HMOŽDINKY, PŘIČEMŽ JE NUTNO POUŽÍT SYSTÉMOVÉHO ŘEŠENÍ PRO ZATEPLOVACÍ SYSTÉM TL. 180 mm. JE MOŽNÉ POUŽÍT I MONTÁŽNÍCH KOSTEK DO ZATEPLENÉ FASÁDY. VIZ. PŘÍLOHA I.- F.2.9.
- K6 OPLECHOVÁNÍ "ŠTÍTU" DL. 8,6 m.
- K10 DEŠŤOVÝ ŽLAB DN 100, DL. 10,33 m BUDE NOVĚ OSAZEN - VIZ. PŘÍLOHA I.- F.2.12.
  
- H1 HROMOSVOD NA FASÁDĚ (CELKOVÁ DÉLKA ČINÍ cca 15,6 m) BUDE NOVĚ OSAZEN ZA POMOCI TRADIČNÍCH ÚCHYTEK, KTERÉ BUDOU PRODLOUŽENY ZA PŘERUŠENÍ TEPELNÉHO MOSTU. JE MOŽNO POUŽÍT I SPECIÁLNÍCH UNIVERZÁLNÍCH KOTVÍČÍCH BODŮ (X) PRO HROMOSVOD.

## ELEKTROINSTALACE

- E1 ELEKTRICKÝ ROZVADĚČ BUDE NOVÝ A BUDE OSAZEN cca 300 mm OD PŮVODNÍHO MÍSTA. DETAILNÍ ŘEŠENÍ JE ZŘEJMÉ Z PŘÍLOHY F.4.1.
- E2 ELEKTRICKÉ OSVĚTLENÍ BUDE NOVĚ OSAZENO ZA POMOCI MONTÁŽNÍ DESKY DO ZATEPLENÍ (MDZ).
- E3 ELEKTRICKÝ VYPÍNAČ BUDE NOVĚ OSAZEN ZA POMOCI ELEKTROINSATLAČNÍ KRABICE DO ZATEPLENÍ (KEZ).
- E4 DALŠÍ ELEKTRICKÉ ZAŘÍZENÍ BUDE NOVĚ OSAZENO ZA POMOCI MONTÁŽNÍ DESKY DO ZATEPLENÍ (MDZ) NEBO ELEKTROINSTALAČNÍ KRABICE DO ZATEPLENÍ (KEZ).

## PLYNOINSTALACE

- P1 HUP (1ks) BUDE POUZE OPATŘEN NOVÝMI REVIZNÍMI DVÍŘKY, ZATEPLENÝMI ZE VNITŘÍ POLYSTYRENEM A OSAZENÝMI NA ATYPICKÝ RÁM Z DESEK OSB. ROVNĚŽ KOLEM POTRUBÍ PŘÍPOJKY BUDE VYTVOŘEN ZATEPLENÝ RÁM Z OSB DESEK.
- P2 ATYPICKÝ KRAT (1ks) NEBUDE NOVĚ ZŘIZOVÁN.
- P3 PLYNOVÉ VEDENÍ NA FASÁDĚ BUDE ODSTRANĚNO A NOVĚ BUDE VEDENO V INTERIÉRU.
- P4 NOVÉ POTRUBÍ BUDE NAPOJENO VE VYZNAČENÉM MÍSTĚ V SUTERÉNU NA STÁVAJÍCÍ POTRUBÍ A POD STROPĚM PŘÍZEMÍ BUDE VEDENO AŽ DO KUCHYNĚ. POUŽITO BUDE POTRUBÍ Cu 22x1, UCHYCENÉ OBJÍMKAMI A UKONČENÉ PŘED SPOTŘEBIČEM KOHOUTKEM KK15. JAKÉKOLIV ÚPRAVY STÁVAJÍCÍ PLYNOINSTALACE V SUTERÉNU NEJSOU PŘEDMĚTEM TĚTO PROJEKTOVÉ DOKUMENTACE.

VÝPLNĚ OTVORŮ (W,D) JSOU DOLOŽENY V PŘÍLOZE I.- F.1.5.

- FZ FASÁDNÍ ŽEBŘÍK (1 ks - CELKOVÁ DÉLKA OD RAMPY PO HORNÍ OKRAJ ŽEBŘÍKU ČINÍ 5,9 m BUDE NOVĚ OSAZEN ZA POMOCI KOTEV S PŘERUŠENÍM TEPELNÉHO MOSTU (NAPŘ KOTVY FISCHER) NEBO ZA POUŽITÍ UNIVERZÁLNÍHO KOTVÍČÍHO BODU (T) S NOSNOSTÍ 400 kg. ŽEBŘÍK BY MĚL KONČIT cca 2,1 m NAD PODLAHOU, ABY NA NĚJ NEDOSÁHLY DĚTI. POSLEDNÍ STUPEŇ BY MĚL BÝT 30 mm NAD ÚROVNÍ STŘECHY.
- TAB TABULKY BUDOU NOVĚ OSAZENY ZA POMOCI ŠROUBŮ DO SPECIÁLNÍ POLYAMIDOVÉ SPIRÁLOVÉ HMOŽDINKY - VIZ. PŘÍLOHA I.- F.2.10.
- VM VĚTRACÍ MŘÍŽKA 150/150 BUDE NOVĚ OSAZEN ZA POMOCI SYSTÉMOVÉHO ŘEŠENÍ PRO ZATEPLOVACÍ SYSTÉM - VIZ. PŘÍLOHA I.- F.2.9.
- KV KUCHYŇSKÝ VENTILÁTOR. STÁVAJÍCÍ VENTILÁTOR BUDE NAHRAZEN NOVÝM VENTILÁTOREM S VÝKONEM cca 1200 m<sup>3</sup>/hod.

<b>abc</b> ing. Bronislav Hostaša aut. ing. v oboru pozemní stavby Hranice; Sklený kopec 1680 provozovna: ul. Galašova 156 tel: 581606945, 776359360 IČO 22968415; a.č. 1200589	Akce: <b>Opatření ke snížení energetické náročnosti budovy <b>Mateřské školy v Opatovicích</b></b>		
	Investor: Obec Opatovice; Hlavní 170; 753 56 Opatovice		
Zodpovědný projektant: ing. Bronislav Hostaša	Místo: Opatovice; Záhorská č.p. 159	Parcely: č.128 a č.810/3	KÚ: Opatovice u Hranic
	Stupeň: PD k žádosti o vydání stavebního povolení a pro provádění stavby		Datum: 5/2012
Přílohu PD vypracoval: Eva Ocelková	Příloha: <b>Pohled čelní, boční A</b>		Měřítko: 1:100
Archivní číslo zakázky: <b>1046/12</b>			Č. přílohy: I.- F.1.4.a